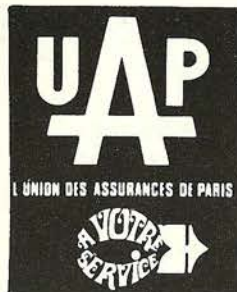


12^e REGIMENT DE CHASSEURS

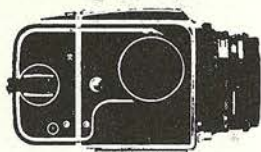




L'UNION DES ASSURANCES DE PARIS
LE PREMIER GROUPE FRANCAIS D'ASSURANCES

Madame Paul MOREAU

41, avenue Philippoteaux SEDAN
téléphone 29.00.10



Patrick Guy

photographe

5, rue de l'Horloge – 08200 SEDAN – Tél. : 29.00.56

PORTRAITS – REPORTAGES – IDENTITÉS
MARIAGE en EXTÉRIEUR



Point de Sedan

UN ART DE VIVRE
UNE FABRICATION ARTISANALE
UN SERVICE – UNE TRADITION !

Exposition permanente

Ouvert tous les jours (sauf dimanche et lundi) de 9 h à 12 h et 14 h à 18 h

Boulevard Gambetta (près des abattoirs) SEDAN TÉL. 29.04.60



Les meilleures Spécialités et Crus Italiens

" PIZZERIA SERGIO "

SES VINS :

Lamberti Melini

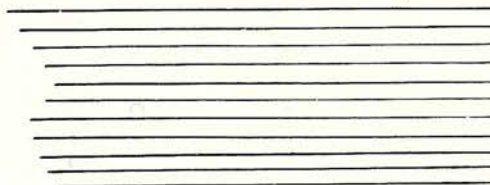
SON CHAMPAGNE : **POMMERY**

« Pizza et lasagne à emporter »

4, RUE DU MENIL – 08200 SEDAN – Tél. : 29.22.94
(Fermé le dimanche midi)

Un Bon accueil vous y est réservé

LE COLONEL
LES OFFICIERS
SOUS-OFFICIERS
BRIGADIERS
TROMPETTES
ET CHASSEURS



*vous souhaitent la bienvenue
au*

12^e REGIMENT DE CHASSEURS

Pour faciliter votre accueil, ils vous offrent ce livret, destiné à mieux vous faire connaître VOTRE REGIMENT, et à vous communiquer quelques renseignements utiles pour votre séjour à SEDAN.

Votre adresse :

Chasseur **COULON... B.J**
24/12e Régiment de Chasseurs
08208 SEDAN

SOMMAIRE

Le mot du Colonel	3
Historique du Régiment	
- Le 12e Chasseurs à Cheval	5
- Le 12e Chasseurs d'Afrique	7
Inscriptions sur les Etendards	8 - 9
Le matériel	10
L'encadrement	12
Les cadres du Régiment	13
Orientation et instruction suivie	14 - 15
Quartier FABERT	16 - 17
Quartier ASFELD	18 - 19
Plan de SEDAN	20 - 21
Questions pratiques	22 - 23
Questions sociales - Cultes	24 - 25
Les loisirs - Foyer - Cinéma - Clubs	26 - 27
Les sports	28
SEDAN ville historique	29 - 30

LE MOT DU COLONEL



JEUNE CHASSEUR

Je vous souhaite la bienvenue au douzième Régiment de Chasseurs, où vous êtes maintenant affecté. Pendant 12 mois, vous allez vivre au sein de ce glorieux Régiment stationné à SEDAN, deuxième ville des ARDENNES, au lourd passé historique.

Après un mois de formation de base, destinée à vous faire acquérir les connaissances militaires élémentaires indispensables à tout combattant, vous serez orienté, en fonction de vos capacités et de vos goûts, mais aussi des besoins du Régiment, vers la fonction que vous aurez à assumer pendant votre service. Vous deviendrez soit pilote d'engin blindé soit tireur sous tourelle soit conducteur soit cuisinier..... la gamme des emplois au Corps est très variée.

Très rapidement vous vous intégrerez à la vie des cellules fondamentales du Régiment : équipage, peloton, escadron.

Les cadres du Régiment, Officiers et Sous-Officiers s'emploieront à faire de vous un Chasseur à part entière, c'est-à-dire prêt à tenir efficacement sa place au combat s'il le fallait.

Faites confiance à vos chefs comme ils vous font confiance ; adressez vous à eux sans crainte ; faites connaître vos problèmes lorsque vous en avez.

Donnez-vous sans réserve à votre nouvelle tâche. Le temps passé au 12ème Chasseurs ne sera pas inutile. Vous serez rendu à la vie civile, enrichi physiquement et moralement, fier d'avoir servi dans un beau régiment.

Le colonel

HISTORIQUE DU REGIMENT

Le 12^e régiment de Chasseurs, reformé le 15 janvier 1963 à SEDAN est l'héritier des traditions de deux régiments : le 12^e Régiment de Chasseurs à Cheval et le 12^e Régiment de Chasseurs d'Afrique.

A ce titre, le 12^e Chasseurs a la garde des Etendards de ces deux corps et porte la fourragère aux couleurs de la Croix de Guerre 1939-1945 du 12^e Chasseurs d'Afrique.



1- LE 12^e REGIMENT DE CHASSEURS A CHEVAL

Après avoir été «Chasseurs des Ardennes», le régiment est créé officiellement en 1791.

Il participe aux campagnes de la Révolution, dans le Nord de la FRANCE, la BELGIQUE et le PALATINAT, puis à celles de l'Empire. Il multiplie les faits d'armes, notamment à EYLAU, à WAGRAM, en RUSSIE et pendant la campagne de FRANCE.

En 1823, il prend part à la campagne d'ESPAGNE, puis en 1830 se retrouve dans l'expédition d'ALGER.

Revenu en ALGERIE et au MAROC en 1859, le régiment est envoyé au MEXIQUE de 1862 à 1867. Il se distingue en particulier aux combats de CHOLULA et lors d'un coup de main sur PUEBLA.

En 1870-71, le conflit contre l'ALLEMAGNE le voit se battre en ALSACE à SCHIRLENHOFF et REISCHOFFEN, puis BUZANCY et ETREPAGNY.

En 1914, parti de sa garnison de St-MIHIEL, le 12^e Chasseurs est engagé dans les Ardennes, sur la Marne, à VERDUN et dans la Somme jusqu'en 1916. Il est ensuite réparti par escadron dans les divisions.

Il est plusieurs fois cité lors des combats de l' AISNE (1917) et de l'AVRE (1918).

Au début de la deuxième guerre mondiale, parti de sa Garnison de SEDAN, le régiment prend le contact de l'ennemi à LIBRAMONT et NEUFCHATEAU (BELGIQUE) le 10 mai 1940. Il mène au prix de lourdes pertes un combat retardateur jusqu'à Saint VALERY en CAUX.

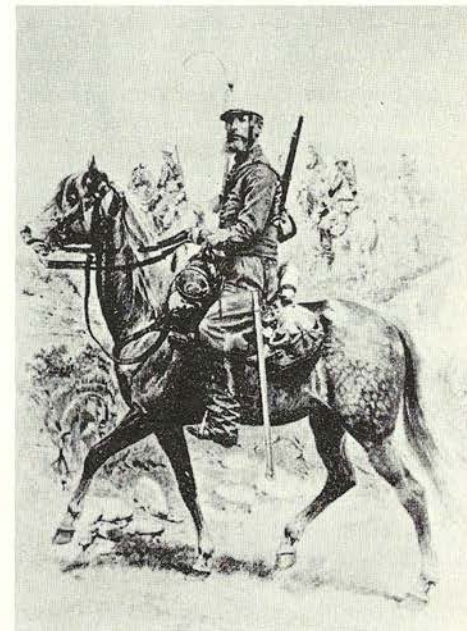
Le 12^e Régiment de Chasseurs à Cheval est dissout le 12 juin 1940.

2 - LE 12^e REGIMENT DE CHASSEURS D'AFRIQUE

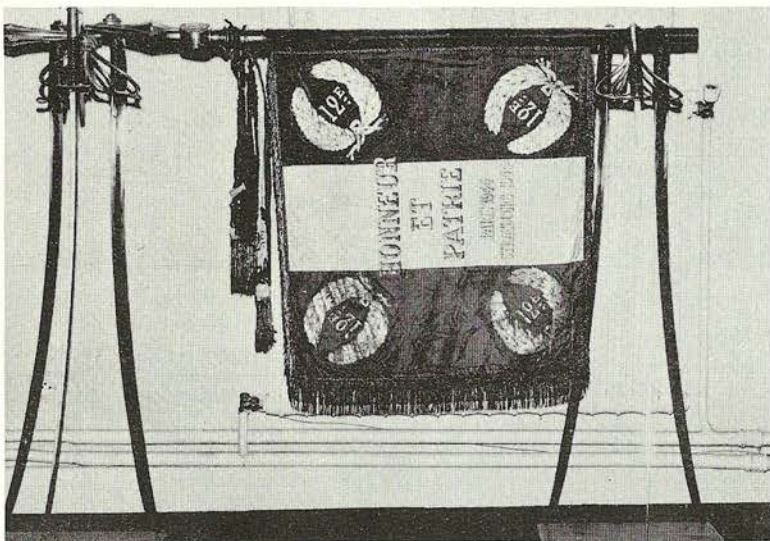
Issu du 12^e Groupe autonome de Chasseurs d'Afrique qui, partant du SENEGAL, participa à la libération de la TUNISIE, le 12^e Régiment de Chasseurs d'Afrique est créé officiellement le 1^{er} Septembre 1943 comme un des régiments de chars de la 2^e Division Blindée du Général LECLERC. Avec elle, il débarque en NORMANDIE, participe à la libération d'ALENÇON et de PARIS.

Il prend une part prépondérante aux combats de DOMPAIRE contre les Panzers, à la libération de STRASBOURG et de l'ALSACE, puis termine la campagne par la réduction de la poche de ROYAN. Il est deux fois cité à l'ordre de l'Armée.

Stationné au MAROC jusqu'en 1957 où il participe au maintien de l'ordre, il se distingue ensuite par de nombreux faits d'armes pendant les opérations d'ALGERIE. Rentré en FRANCE en novembre 1963, le 12^e Régiment de Chasseurs d'Afrique est dissout.



INSCRIPTIONS SUR LES ETENDARDS



JEMMAPES 1792

Le Régiment charge toute la journée pour soutenir les colonnes d'infanterie, prises à partie par la cavalerie autrichienne ; puis, seul, il enlève plusieurs redoutes.

AUSTERLITZ 1805

Le Régiment est présent dans les combats de cette journée historique. Ce nom symbolise également tous les faits d'armes accumulés dans les autres grandes victoires de l'Empire.

ALGER 1830

Deux escadrons mettent en fuite la cavalerie arabe aux combats de SIDI-KHALEF, et font leur entrée à ALGER le 5 Juillet.

PUEBLA 1863

Par un audacieux mouvement, le Régiment coupe la retraite de l'armée mexicaine qui venait au secours de la ville assiégée, permettant ainsi sa destruction et la prise de la ville.

L' AISNE 1917

L' AVRE 1918

Ces deux noms rappellent les nombreux faits d'armes accumulés par les escadrons du Régiment lors des offensives françaises sur ces 2 rivières.

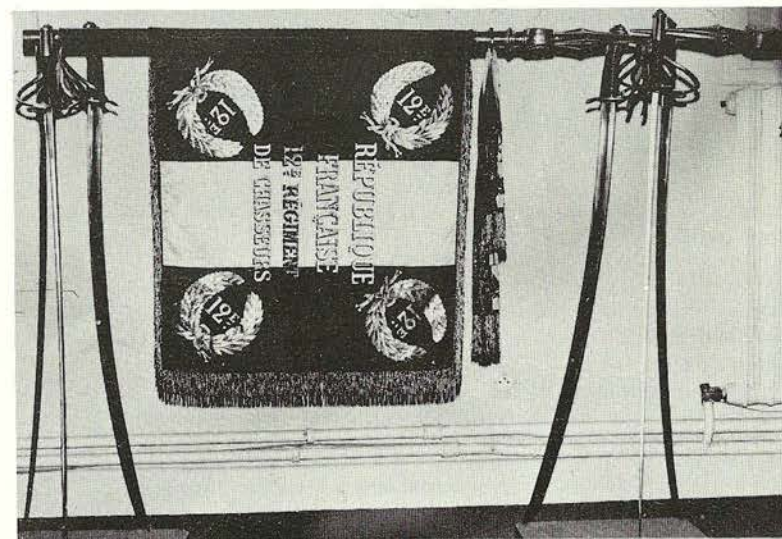
L'étendard du 12e Chasseurs à Cheval est décoré de la croix de guerre 1914-1918 et de la croix de guerre 1939-1945.

PARIS 1944 STRASBOURG 1944

Ces deux noms résument tous les combats que le Régiment a mené en participant à la libération du territoire national.

L'étendard du 12e Régiment de Chasseurs d'Afrique est décoré de la croix de guerre 1939-1945 avec deux Palmes et de la Presidential Unit Citation (distinction américaine).

Le 6 novembre 1946, le Général LECLERC remet au Régiment la fourragère que lui valent ses deux citations à l'ordre de l'armée.



LE MATERIEL

l'E.B.R. (engin blindé de reconnaissance)



Rapide, maniable et agréable à piloter, voici l'engin blindé que vous aurez à servir.

Poids total : 13 tonnes

Vitesse maximale : 100 km/h

Autonomie : 600 km

Canon de 90 mm

perce tout blindage

Le matériel qui vous est confié coûte très cher. Respectez-le et prenez-en soin.

Equipage

1 Chef de voiture

1 Tireur

1 Pilote

1 Pilote inverseur.

A titre indicatif, voici en équivalence la valeur de :

- votre paquetage = 1 téléviseur noir et blanc
- votre fusil = 1 mois de vacances au Baléares
- votre P.M. = 1 mobylette
- un poste radio ANVRC 18 = 1 moto Honda 125cm3
- une paire de jumelles = 1 caméra super 8
- un Berliet = 1 villa de type F 4
- un E.B.R. = 23 Citroën G.S.

Le matériel futur

Futur engin de la cavalerie légère blindée, l'AMX 10 RC est destiné à remplacer l'EBR en service dans l'armée française depuis plus de vingt ans.

Poids total : 15 tonnes
véhicule amphibie et préssurisé.
Canon de 105 mm.

Equipage :

1 chef de voiture

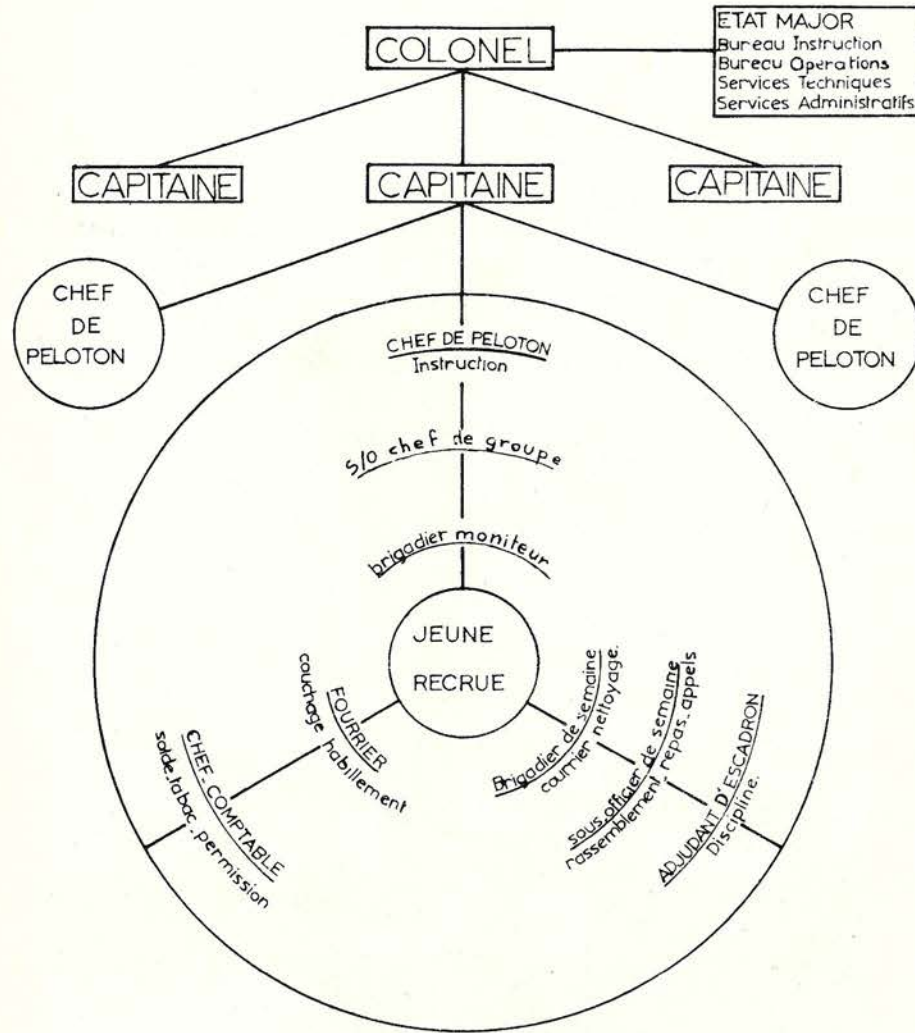
1 tireur

1 chargeur

1 pilote



L'ENCADREMENT



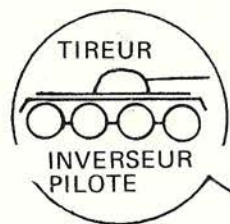
LES CADRES DU REGIMENT

Chef de corps	_____
Commandant en second	_____
L'officier adjoint	_____
Chef du bureau d'instruction	_____
Chef des services administratifs	_____
Chef des services techniques	_____
Médecin-Chef	_____
Officier-Conseil	_____
Capitaine Commandant le 1 ^o Escadron	_____
" " 2 ^o Escadron	_____
" " 3 ^o Escadron	_____
" " 4 ^o Escadron	_____
" " l'E.C.S.	_____

ORIENTATION & INSTRUCTION SUIVIE

5e et 6e mois -
Ecole d'équipage

7e à 12e mois -
Ecole de peloton



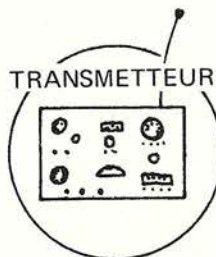
2e mois -
Permis et instruction
tireur (Corps)
3e mois
Formation à CARPIAGNE
4e mois
Attribution Brevet
après confirmation.

2e mois
Permis
3e mois
Confirmation
4e mois
Attribution des
brevets

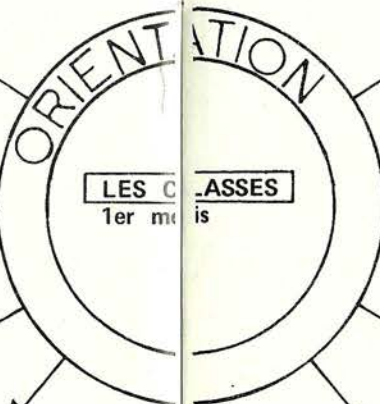


5e et 6e mois
Ecole d'équipage
ou de rame
7e à 12e mois
Ecole de peloton
ou service courant

5e à 12e mois
Emploi dans
la spécialité



2e à 6 mois
Formation dans
la spécialité
SEDAN ou ALTKIRCH



2e et 3e mois
permis Formation
dans spécialité



4e à 12e mois
Emploi dans un
atelier

2e mois à 12e mois
Emploi dans la
spécialité
service courant.



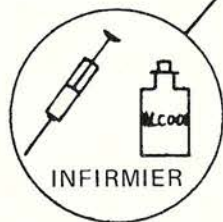
SECRETAIRE
MAGASINIER

2e mois
Formation en
stage.



3e à 12e mois
Emploi dans la
spécialité

4e à 12 mois
Emploi dans la
spécialité

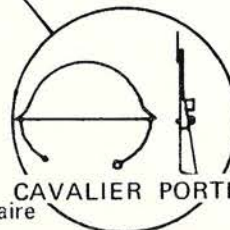


2e et 3e mois
Formation à NANTES

AVANCEMENT
après peloton
Brig. 3 mois
Brig/C 1 mois
M.d.I. 3 mois
2 mois

IT
d'Elèves gradés
de service
de brigadier
de brigadier
de brigadier/C

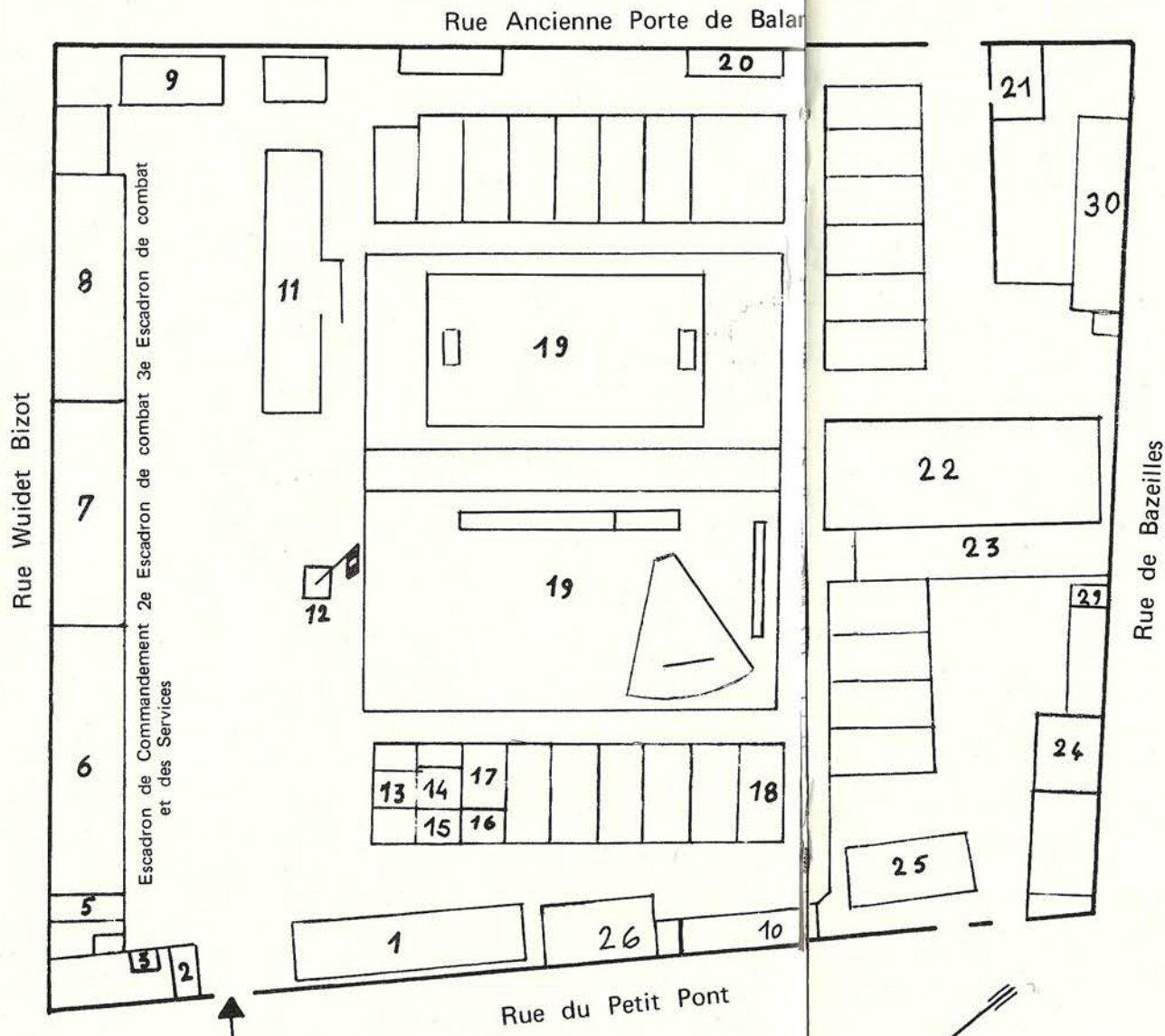
2e et 3e mois
instruction dans
spécialité



4e mois
Formation complémentaire

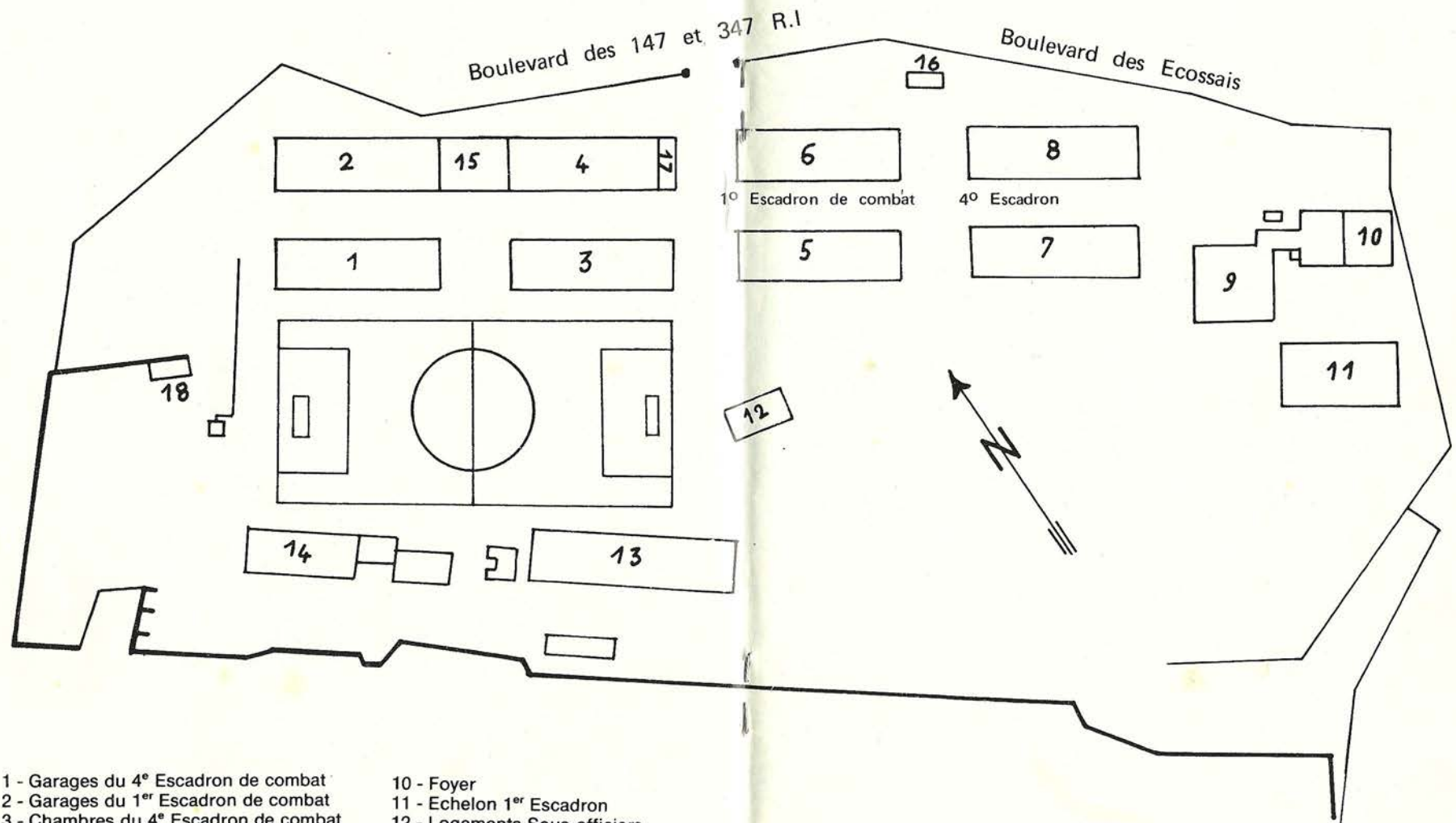
5e et 6e mois
Ecole d'équipage
7e à 12e mois
Ecole de peloton ou
service courant

PLAN DU QUARTIER FABERT



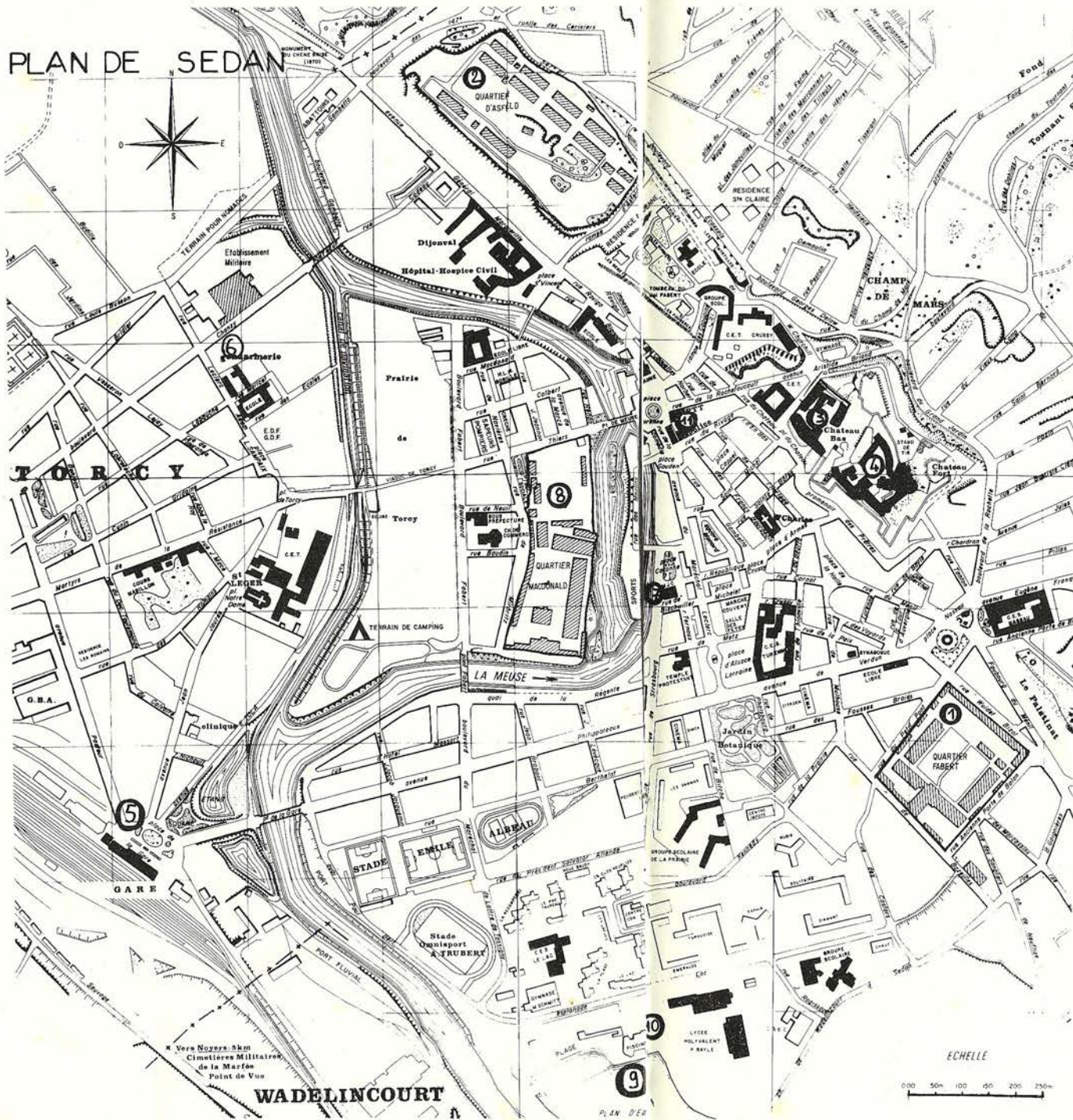
- 1 - Bâtiment Etat-Major
- 2 - Poste de sécurité
- 3 - Central téléphonique
- 5 - Service Général
- 6 - Escadron de Commandement et des services
- 7 - 2^e Escadron de combat
- 8 - 3^e Escadron de combat
- 9 - Infirmerie
- 10 - Officier conseil Officier de Garnison
vaguemestre coiffeur
- 11 - Cuisines - Réfectoires
- 12 - Mât des Couleurs
- 13 - Salles d'instruction
- 14 - Salles d'A.S.
- 15 - Salle d'Identification
- 16 - Transmissions
- 17 - Salle d'Instruction
- 18 - Cinéma
- 19 - Terrain de sport
- 20 - Salle Judo
- 21 - Casernement
- 22 - Garage P.R.E.M.
- 23 - Tir réduit
- 24 - Cercle sous-officiers
- 25 - Bâtiment des Cadres
- 26 - Foyer
- 27 - Gymnase
- 28 - Atelier Régimentaire
- 29 - Assistante Sociale
- 30 - Magasins

PLAN DU QUARTIER ASFELD



- | | |
|---|--|
| 1 - Garages du 4 ^e Escadron de combat | 10 - Foyer |
| 2 - Garages du 1 ^{er} Escadron de combat | 11 - Echelon 1 ^{er} Escadron |
| 3 - Chambres du 4 ^e Escadron de combat | 12 - Logements Sous-officiers |
| 4 - Garages du 1 ^{er} Escadron de combat | 13 - Magasin du corps |
| 5 - bâtiment 1 ^{er} Escadron de combat | 14 - 4 ^e Escadron de combat |
| 6 - bâtiment 1 ^{er} Escadron de combat | 15 - Station de lavage |
| 7 - Bâtiment 4 ^e Escadron de combat | 16 - Ciblerie |
| 8 - Bâtiment 4 ^e Escadron de combat | 17 - Poste de sécurité |
| 9 - cuisiné - Réfectoire | |

PLAN DE SEDAN



- ① Quartier FABERT
- ② Quartier ASFELD
- ③ Château-Bas
- ④ Château-Fort
- ⑤ Gare
- ⑥ Gendarmerie
- ⑦ M.J.C.
- ⑧ Quartier Mac-Donald
- ⑨ Plan d'eau
- ⑩ Piscine
- ⑪ Poste

QUESTIONS PRATIQUES

VAGUEMESTRE

	FABERT	ASFELD
Levées du courrier	8 h, 14h, 17 h	11 h, 16 h
Distribution du courrier	9 h 30, 14 h 30	11 h, 16 h

TELEPHONE
29 - 18 - 30

SOLDE
A LA DATE DU 1.07.79
Vous percevrez 270 F par mois

CIGARETTES
Vous pouvez acheter 16 paquets de cigarettes par mois au prix de 0, 41 F le paquet.

QUARTIER LIBRE

Lundi	de 17 h 30 à 01 h 00
Mardi	de 17 h 30 à 01 h 00
Mercredi	de 17 h 30 à 01 h 00
Jeudi	de 17 h 30 à 01 h 00
Vendredi	de 17 h 30 à 01 h 00
Samedi	de 12 h00 au dimanche 07 h 00
Dimanche	de 07 h 00 à 01 h 00

HORAIRES DES TRAINS PRINCIPAUX

SEDAN	16h31	17h30			
PARIS-EST	19h22	20h20			
PARIS ST LAZARE	20h13				
CHERBOURG	23h18				
PARIS-MONTPARNASSE		22h20			
BREST		7h07			
PARIS-MONTPARNASSE			22h00		
QUIMPER			6h30		
PARIS-MONTPARNASSE				22h00	
NANTES				2h24	
SEDAN					20h57
LILLE					23h22

permissions

1 REGIME DES PERMISSIONS DE WEEK-END

Les hommes du rang non retenus par le service peuvent bénéficier

- d'une permission de 48 heures en fin de semaine (départ le vendredi soir retour le lundi matin avant 7 heures).
- d'une permission de 72 heures par mois (départ le vendredi soir retour le mardi avant 7 heures).

2 REGIME DES PERMISSIONS PENDANT LE 1ER MOIS DE SERVICE :

- Une permission de 48 heures après les 15 premiers jours d'instruction.
- Une permission de 72 heures après le «raid du Contingent» à la fin du premier mois de service.

3 PERMISSIONS DE LONGUE DUREE :

- Vous avez droit à 16 jours de permission accordé en 2 fractions :
- 1ère fraction : entre le 5e et le 6e mois de service.
- 2ème fraction : entre le 10e et le 11e mois de service.

4 PERMISSIONS EXCEPTIONNELLES :

Des permissions exceptionnelles peuvent être accordées par le chef de Corps pour bonne manière de servir.

5 PERMISSIONS POUR EVENEMENTS FAMILIAUX

Ces permissions sont applicables à l'ensemble des personnels militaires, dans les conditions suivantes :

- Naissance d'un enfant de militaire : 3 jours.
- Décès d'un très proche parent du militaire ou de son conjoint (Père, mère, épouse, frère, sœur, enfants) : 3 jours
- Décès d'un proche parent (grand-père, grand-mère) : 2 jours.

Une permission pour événements familiaux peut être cumulée avec une permission de longue durée si les nécessités du service ne s'y opposent pas.

EXTRAITS DU REGLEMENT DE DISCIPLINE GENERALE DANS LES ARMEES :

En cas d'absence ou de retard ou retour d'une permission, vous pouvez encourir les punitions suivantes :

- Absence de plus de 6 jours : 60 jours d'arrêts de rigueur
- Absence de 1 à 6 jours : 30 jours d'arrêts de rigueur.
- Absence jusqu'à douze heures : 15 jours d'arrêts.
- Absence de moi
- Absence de moins de deux heures.: 10 jours de consigne.

MALADIES CONTRACTEES LORS D'UNE PERMISSION :

Vous devez :

1°Prévenir le régiment — par télégramme
— par téléphone (n° 29-18-30 poste 253)

2°Demander à être visité par le médecin militaire le plus proche de votre domicile ou, à défaut, par un médecin civil, mais dans ce cas PREVENIR LA GENDARMERIE.

1) LA PROMOTION SOCIALE DANS L'ARMEE

La promotion sociale dépend de l'Officier Conseil que l'on peut rencontrer au bâtiment foyer (Quartier FABERT) à n'importe quelle heure de la journée. N'hésitez pas à le consulter si vous désirez :

- Trouver un emploi à la fin de votre service militaire,
- Changer de profession,
- Acquérir une qualification professionnelle,
- Vous perfectionner dans votre métier,
- Vous renseigner sur les métiers et professions.

Vous pouvez rattraper votre retard scolaire ou poursuivre vos études grâce :

- Aux cours organisés pour la préparation aux (C.E.P. - B.E.P.C. B.A.C.),
- Aux cours par correspondance des Centres Nationaux de Télé-Enseignement,
- Aux cours par correspondance du Centre National de Promotion Rurale, pour l'enseignement agricole, (B.E.P.A, C.A.P.A, B.A.A, B.T.S...),
- Aux cours du soir des collèges de la ville de SEDAN.

Pensez dès maintenant à votre avenir et n'attendez pas la fin de votre service militaire pour **CONSULTER L'OFFICIER CONSEIL**.

2) ACTION SOCIALE

Il se peut que votre départ pour le service militaire pose des problèmes délicats aux personnels habituellement à votre charge.

C'est à votre Commandant d'unité que vous devez en premier lieu faire part de vos difficultés. Il vous mettra en relation avec l'**assistante sociale** qui a pour mission de vous aider et de vous renseigner.

Rôle de l'Assistante Sociale :

Elle intervient essentiellement en cas de difficultés familiales pendant le temps de votre service militaire.

Si votre famille réside dans le département des Ardennes, elle est en mesure de lui rendre visite afin de voir avec elle s'il y a des possibilités de l'aider avec les moyens de l'Action Sociale des Armées.

Si votre famille réside dans un autre département, l'assistante sociale la fera visiter par une de ses collègues du service social de l'Armée ou par une assistante sociale civile, suivant le motif d'intervention.

Vous pouvez obtenir :

- Une allocation militaire durant le temps de votre service national, si vous êtes reconnu «Soutien Indispensable de Famille»
- Une aide pécuniaire exceptionnelle pour dépanner éventuellement votre famille.

Mais le travail de l'assistante sociale ne se limite pas là, et, quels que soient les problèmes familiaux qui vous préoccupent, n'hésitez pas à lui rendre visite. Elle est là pour vous aider.

L'assistante sociale vient tous les mardi à SEDAN et reçoit :

de 13 h 30 à 16 h 30 au quartier FABERT (voir plan P. 17),

(1) La demande de «Soutien indispensable de famille» est à déposer à la mairie de votre domicile.

CULTES

SI VOUS ETES CATHOLIQUE :

L'Aumônier militaire catholique se veut au service de tous.

- Pour les aider dans leur projet de vie (séances audio-visuelles),
- Pour préparer les jeunes au sacrement du mariage,
- Pour assurer le culte.

Votre aumônier est le Père MARTIN.

Il se tient à votre disposition le Mercredi de 10h à 12h au bâtiment de l'Officier Conseil

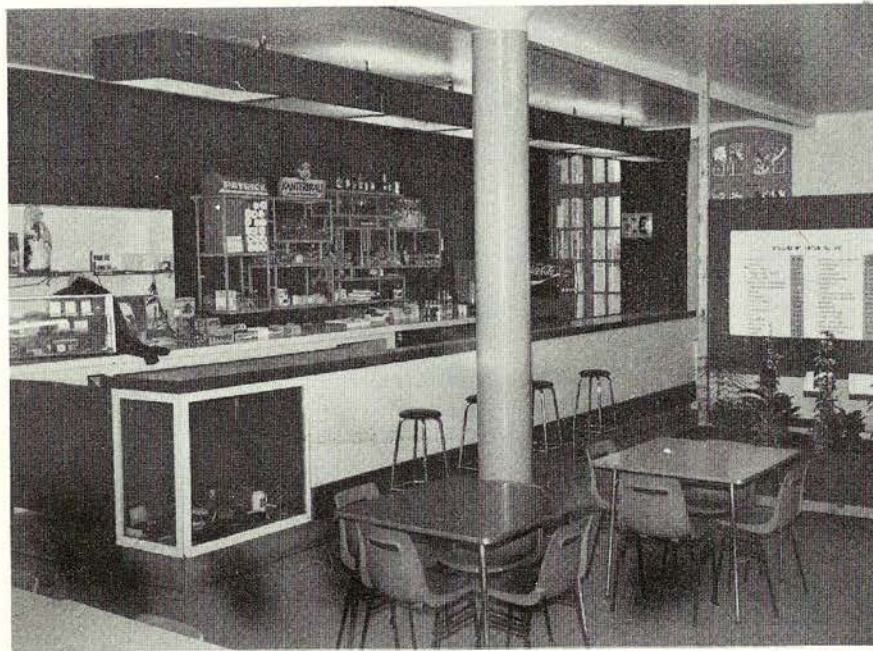
L'église la plus proche est Saint-Charles, place d'Armes.

SI VOUS ETES PROTESTANT :

Le temple protestant est situé place d'Alsace - Lorraine.

SI VOUS ETES ISRAELITE :

La synagogue se trouve avenue de Verdun.



1) LES FOYERS

Distractions :

- Télévisions : noir et couleur,
- Jeux : ping-pong, baby-foot, flippers, billards.

BAZAR

- Articles de première nécessité,
- Petits appareils électriques (radios, fer à repasser, lampes, etc),
- Articles de sport, de fumeur, nécessaire à écrire.

BAR

- Alimentation,
- Boissons chaudes,
- Boissons froides,
- Confiserie.

2) CINEMA (180 places)

Le cinéma donne deux séances par semaine, les mardi et jeudi à 19 h 30.

3) LES CLUBS

Plusieurs clubs existent, animés par les jeunes du contingent, leurs activités sont diverses :

CLUB MODELISME

Construction de modèles réduits : avions, planeurs, bateaux, auto, etc... Vol à voile et à moteur.



CLUB PHOTO

- Technique du développement,
- Technique du tirage,
- Agrandissement,
- Montages photographiques.

CLUB LECTURE

- Bibliothèque (600 volumes),
- Journaux,
- Revues.



CLUB ANIMATION THEATRE

- Animation de soirées,
- Représentation théâtrales.

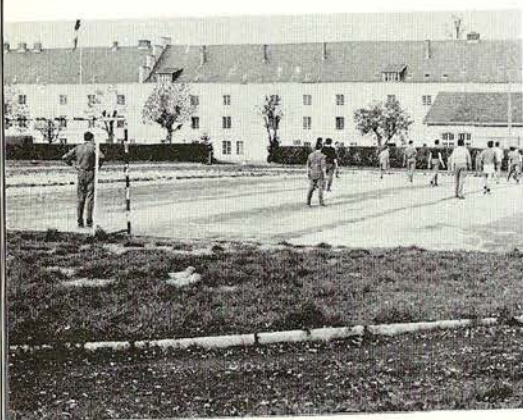
CLUB MUSIQUE

- Auditions musicales,
- Orchestre.

CLUB AGRICOLE

- Revues d'information,
- Projection de diapositives et de films,
- Visites : exploitations, organismes professionnels, foires.

Pour tous renseignements, s'adresser au secrétariat de l'officier Conseil.



Le régiment dispose de :

- 1 gymnase omnisport
- 1 salle de musculation,
- 2 stades : 1 à ASFELD, 1 à DAIGNY.
- Les militaires peuvent pratiquer des sports d'équipe et individuels au sein de leur escadron,
- Il est aussi possible de pratiquer le sport dans des clubs civils. S'adresser à l'Officier des sports pour l'établissement des dossiers,
- Vous avez également la possibilité d'aller à la piscine

municipale. Entrée 1/2 tarif sur présentation de la carte d'identité militaire,

- Enfin vous pourrez adhérer au club de judo et au club voile (s'adresser à l'Officier des sports).

INSTALLATIONS SPORTIVES DE LA VILLE DE SEDAN

Tous les sports sont représentés.

- Stade de foot-ball (16 000 places),
- Vélodrome,
- Cours de tennis,
- Salle omnisport,
- Piscine couverte,
- Plan d'eau pour la voile et la baignade.

SEDAN est avec CHARLEVILLE-MEZIERES au centre géographique du département des Ardennes ; dans une dépression argileuse, dominée au nord par le massif forestier des Ardennes, que la Meuse découpe de ses méandres, bordée au sud par les vastes étendues de la Champagne et à l'est par les côtes du plateau Lorrain.

Dans l'histoire, SEDAN fut, de par sa position aux frontières de la France un lieu privilégié de rivalités guerrières.



Village gallo-romain au bord de la grand voie REIMS - TREVES, puis domaine de l'abbaye de MOUZON durant le Moyen-Age, c'est seulement au XVI^e siècle avec les LA MARCK, que SEDAN devint une cité historique.

En 1424, EVRARD achète le village et construit le célèbre château-fort, continué par son fils JEAN.

Principal monument de SEDAN, le château n'a pas le décor exceptionnel de celui de BOUILLON, mais le dépasse par son étendue et sa puissance.

Pendant les guerres de religion, les protestants trouvèrent refuge dans la principauté des LA MARCK, favorables à la réforme. SEDAN devint un centre calviniste tellement important avec son académie qu'on la nomma par la suite : «la GENEVE du NORD».

Au début du XVIII^e siècle, la famille de LA TOUR hérite de la ville où naquit en 1611 le célèbre HENRI de LA TOUR d'Auvergne, futur Maréchal de Turenne. Les LA TOUR firent construire un palais plus résidentiel que le château-fort : l'actuel CHATEAU-BAS.

LA VILLE DE SEDAN

En 1643, SEDAN perd son indépendance et entre dans le royaume de FRANCE. Sous l'impulsion de son premier gouverneur FABERT, elle devient une ville importante. Un nouveau collège dirigé par les jésuites, ancêtre direct du lycée TURENNE, remplace la vieille académie protestante. Le temple devient l'église Saint CHARLES. SEDAN acquiert une renommée mondiale par son industrie textile. Les Manufactures Royales (le DIJONVAL) et les châteaux construits au XVIIIe siècle par les fabricants (BAZEILLES) attestent de la prospérité des draperies.

Au XIXe siècle, le découpage administratif moderne arrête l'expansion sédanaise. MEZIERES devient chef-lieu du département et CHARLEVILLE bénéficie des progrès techniques et économiques de l'époque (Chemin de fer).

Depuis, l'histoire de SEDAN est celle, dramatique, des guerres entre l'Allemagne et la France.

1er Septembre 1870, l'armée de MAC MAHON se laisse enfermer avec l'empereur à SEDAN, et livre une bataille désespérée dont quelques noms restent tristement célèbres : la maison de la dernière cartouche à BAZEILLES, la course à la mort de la cavalerie des généraux MARGUERITTE et GALLIFET sur le plateau de FLOING, le « Camp de la misère » de la presqu'île d'IGES.

1914, les allemands franchissent la Meuse devant les hauteurs de la Marfée. SEDAN fut occupée jusqu'à l'armistice du 11 Novembre 1918, qui retentit à VRIGNE/MEUSE.

13 mai 1940, les divisions blindées du général GUDERIAN, appuyées par une aviation puissante, passent la Meuse à SEDAN, malgré la résistance acharnée de nos troupes, en particulier à LA FERTE.

Aujourd'hui l'agglomération de SEDAN compte 30.000 habitants. Tout le centre a été reconstruit autour de l'avenue du Général LECLERC et la ville s'étend à la périphérie (Z.U.P. du quartier de l'avenue de la Marne et du quartier de la Prairie).

Agriculture :

SEDAN est au milieu d'un pays dont les hauteurs sont recouvertes de forêts giboyeuses (sangliers, chevreuils) et d'une plaine où se pratique l'élevage (coopérative laitière de DOM-LE-MESNIL).

Industrie :

L'industrie textile tient encore une place importante (draperies sédaines). Les filatures sont réparties autour de SEDAN, les tissages concentrés dans la ville. Les établissements SOMMER ont su échapper à la crise générale du textile grâce à une reconversion réussie. A partir de feutre et de matières plastiques, ils fabriquent des revêtements de sol et de murs.

La métallurgie sous toutes ses formes tend à remplacer la vieille industrie textile ; de la métallurgie lourde (tubes pour pipe-line, USINOR ; grues à tour, RICHIER) jusqu'à la fabrication d'articles divers (boulonnerie, quincaillerie).

Communications :

Voies ferrées PARIS-LUXEMBOURG, CALAIS-BALE ; routes vers : LILLE, PARIS, NANCY, BRUXELLES, voie rapide SEDAN-CHARLEVILLE.

NOTES

L'INSIGNE DU 12e CHASSEURS

Il symbolise sa double tradition :

— Les quatre fils AYMON sur le cheval BAYARD, héros d'une vieille légende ardennaise, évoquent les origines du 12e Chasseurs à Cheval, issu des «Chasseurs des Ardennes» et sa garnison traditionnelle de SEDAN depuis 1918.

— La devise «AUDACE N'EST PAS DÉRAISON» est celle du 12e Chasseurs d'Afrique, adoptée par le Régiment actuel lorsqu'il reçut la tradition du 12e R.C.A.

— La trompe de chasse est le signe traditionnel distinctif des Chasseurs à Cheval et d'Afrique.



"HOTEL DE
L'EUROPE" ** *

Téléphone : 29.18.71

Chambres tout confort

Salles privées - Boxes pour voitures

Bar - Snack - Change

Place de la Gare - SEDAN

LE CHATEAU-FORT

- Visites guidées
- Musée
- Exposition
- bar



d'avril à octobre

SEDAN - Tél. 29.03.28

ETS. **DEWÉ** S.A.

VINS ET SPIRITUEUX EN GROS

SIEGE SOCIAL & MAISON DE VENTE

CHARLEVILLE-MÉZIÈRES

2, RUE GERVAISE

Téléphone (24) 33.35.19

FRUITS - PRIMEURS EN GROS
COLLECTIVITES

S.A. CARRERA

Place de la gare

08200 SEDAN

Tél 29 00 89



s.a.r.l.

G. COLLIN

MARBRERIE FUNERAIRE

2, AVENUE DE LA MARNE

08200 SEDAN

Tél. : 29.09.09

H. DUMONT

PRODUITS DU SOL
GRAINETERIE
OISELLERIE

33, avenue Leclerc SEDAN

Tél. 29.19.94

**BAR DE
L'UNIVERS**

« TUBORG »

« PORTER »

Place de la Halle SEDAN

Tél. : 29.57.33

DROGUERIE
H. VINCENT

Papiers Peints
Peintures - Nappages
CADEAUX

29, Place de la Halle

08200 SEDAN

Tél. : (24) 29.06.18